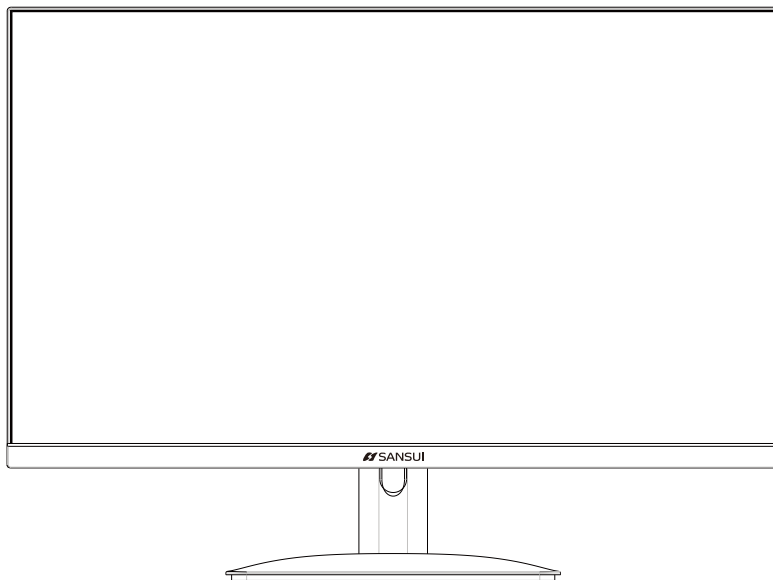




Manual de Usuario



Monitor de LCD (FHD)

SMX24X5FG

Antes de utilizar esta aparato, lea detenidamente el manual y guárdelo para futuras consultas. El color y la apariencia pueden variar según el modelo específico del producto. Las especificaciones están sujetas a cambios futuros para mejorar el rendimiento sin previo aviso.

Tabla de contenidos

- ¡Advertencia! Instrucciones de seguridad importantes1
- Accesorios.....3
- Instalación de la base3
- Ajuste del ángulo3
- Conección del cable4
- Panel de Control4
- Usando el menú de visualización en pantalla (OSD)5
- Otros7
- Ayuda7
- Licencias8

¡Advertencia! Instrucciones de seguridad importantes

Lea detenidamente el contenido correspondiente de la marca en el producto que ha comprado antes de instalarlo y utilizarlo.



¡Advertencia!



RIESGO DE DESCARGA ELÉCTRICA NO ABRIR

PRECAUCIÓN: NO quite la cubierta para reducir el riesgo de descarga eléctrica.

No hay partes reparables por el usuario adentro. Asegúrese de que las reparaciones sean realizadas por personal de servicio calificado.



Este símbolo significa que en el interior hay un voltaje peligrosamente alto. Cualquier forma de contacto con cualquier parte del interior del producto es peligrosa.



Este símbolo le recuerda las instrucciones importantes que vienen con la operación y el mantenimiento de este producto.

- * Las ranuras y orificios en el chasis y en la parte trasera e inferior están diseñados para proporcionar la ventilación necesaria.
No bloquee ni cubra estas ranuras y orificios para garantizar el funcionamiento de esta máquina y evitar que se sobrecaliente.
No cubra las ranuras y agujeros con tela u otros materiales.
No coloque la máquina sobre camas, sofás, alfombras u otras superficies similares para evitar la obstrucción de dichas ranuras y orificios.
No coloque esta máquina en espacios restringidos (por ejemplo, estanterías o armarios empotrados) a menos que se proporcione la ventilación adecuada. Debe mantenerse un espacio de 10 cm entre el producto y la pared.
- * No coloque esta máquina cerca o sobre calentadores o radiadores eléctricos, ni en lugares expuestos a la luz solar directa.
- * No coloque objetos que generen calor (como velas, ceniceros, incienso, gases inflamables o sustancias explosivas, etc.) cerca del producto.
- * No coloque recipientes llenos de agua sobre esta máquina, ya que podría provocar un incendio o una descarga eléctrica.
- * No exponga el producto a sustancias aceitosas o agentes químicos, ya que esto puede provocar la corrosión de la carcasa del producto.
- * No exponga esta máquina a la lluvia ni cerca del agua (p. ej., cerca de una bañera, fregadero, fregadero de cocina o fregadero, en un sótano húmedo o cerca de una piscina).
Si la máquina se moja accidentalmente, desenchufe el cable de alimentación o el adaptador de corriente inmediatamente y luego comuníquese de inmediato con un distribuidor autorizado para obtener más ayuda. Cuando limpie el monitor, asegúrese de usar un paño seco y suave que no contenga sustancias volátiles. Antes de limpiar, asegúrese de desenchufar el cable de alimentación o el adaptador de corriente.
- * No sobrecargue los tomacorrientes de pared, los cables de extensión o los receptáculos de conveniencia integrales, ya que esto puede provocar un incendio o una descarga eléctrica.
- * El cable de alimentación o el adaptador de corriente deben colocarse en un lugar donde no puedan ser pisados ni aplastados por objetos encima o junto a él, y se debe prestar especial atención a los cables en el enchufe, en los receptáculos de conveniencia integrales y en el salida de la máquina.
- * Para proteger mejor esta máquina en caso de relámpagos o cuando se deja desatendida o sin usar durante mucho tiempo, desenchufe el cable de alimentación o el adaptador de corriente y desconecte la antena o el sistema de cable.
Esto evita daños a la máquina durante una tormenta eléctrica o en caso de una subida de tensión en la línea eléctrica.
- * Antes de conectar el cable de alimentación de CA al adaptador de corriente o a la interfaz de alimentación del monitor (sujeto al estilo real del producto), asegúrese de que su fuente de alimentación local cumpla con los requisitos del adaptador de alimentación o del voltaje de entrada del monitor.
- * Asegúrese de no insertar ningún objeto metálico en los orificios de esta máquina, de lo contrario, podría causar un peligro de descarga eléctrica. *No toque el interior de esta máquina para evitar descargas eléctricas. Solo los técnicos calificados pueden abrir la cubierta de esta máquina.

IMPORTADO POR: CTM DIGITAL S.A DE C.V.

AV. ELJERCITO NACIONAL, 579 LOCAL C, PISO 7, COL. GRANADA, MIGUEL HIDALGO, C.P. 11520, CIUDAD DE MÉXICO, MÉXICO. R.F.C. CDI150331JL0

¡Advertencia! Instrucciones de seguridad importantes

- * Asegúrese de que el enchufe del cable de alimentación o el adaptador de corriente se puedan insertar de forma segura en el tomacorriente. Al desconectar el cable de alimentación, asegúrese de sujetar firmemente el enchufe o el adaptador de alimentación y desenchúfelo de la toma de corriente.
- * No toque el cable de alimentación ni el adaptador de corriente con las manos mojadas.
- * Si la máquina no funciona con normalidad, especialmente si emite algún sonido u olor inusual, desenchúfela inmediatamente y comuníquese con un distribuidor o centro de servicio autorizado para obtener más ayuda.
- * Si planea dejar el monitor sin usar durante un período de tiempo prolongado, o si va a estar fuera de casa (especialmente si hay niños, ancianos o personas con discapacidades solos), asegúrese de desconectar el enchufe de alimentación, o adaptador de corriente de la toma de corriente.
El polvo acumulado puede provocar chispas y calor en el cable de alimentación o el adaptador de alimentación o provocar que el aislamiento del cable de alimentación o del adaptador de alimentación se deteriore, lo que podría provocar una descarga eléctrica, una fuga o un incendio.
- * Después de mover el monitor de un lugar de baja temperatura a un área cálida, debe colocarse durante un período de tiempo antes de encenderlo, para que la condensación dentro del monitor pueda disiparse y secarse por completo.
- * El voltaje de la fuente de alimentación estará marcado en la parte posterior del monitor **12V===**
- * Si tiene previsto instalar este producto en entornos polvorientos, con temperatura alta o baja, humedad elevada, que contengan productos químicos y lugares de uso las 24 horas (como aeropuertos o estaciones de tren, etc.), asegúrese de ponerse en contacto con un centro de servicio autorizado para obtener más información, asistencia. De lo contrario, el monitor podría dañarse gravemente.
- * Asegúrese de utilizar únicamente enchufes y tomas debidamente conectados a tierra. Una conexión a tierra deficiente puede provocar descargas eléctricas o daños en el equipo. (solo para equipos de Clase I)
- * Para desconectar la alimentación del dispositivo, el cable de alimentación o el enchufe del adaptador de corriente deben estar desenchufados de la máquina, por lo que el cable de alimentación o el enchufe del adaptador deben estar fácilmente accesibles.
- * Los niños tienen prohibido subirse a este producto.
- * Mantenga los accesorios fuera del alcance de los niños.
- * No instale este producto en un lugar inestable, como un estante tambaleante, un piso inclinado o un lugar sujeto a vibraciones externas.
- * No deje caer el producto ni lo someta a golpes. Si el producto está dañado, desconecte la fuente de alimentación y comuníquese con el centro de servicio a tiempo para obtener más ayuda.

Declaración del CI:

LA OPERACIÓN DE ESTE EQUIPO ESTÁ SUJETAA LAS DOS CONDICIONES SIGUIENTES:



- 1) ES POSIBLE QUE ESTE EQUIPO O DISPOSITIVO NO CAUSE INTERFERENCIA PERJUDICIAL Y
- 2) ESTE EQUIPO DEBE ACEPTAR CUALQUIER INTERFERENCIA INCUYENDO LA QUE PUEDA CAUSAR SU OPERACION NO DESEADA.

Especificaciones técnicas: Monitor de LCD
 Temperatura de funcionamiento: -10 °C - 35 °C
 Voltaje de entrada: 12V=== 3.5A 42W

Especificaciones técnicas: Adaptador de ca
 Entrada: 100-240Vca, 50/60Hz
 Salida: 12V=== 3.5A

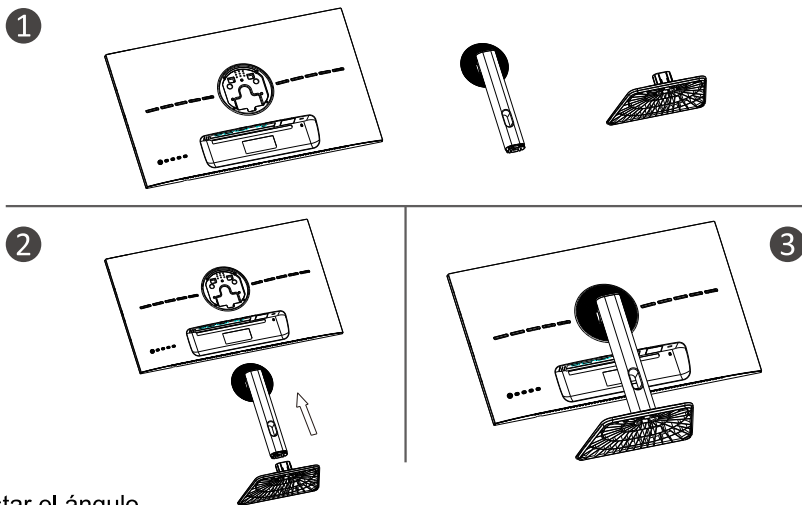
Tamaño del panel LCD	24"(60.96cm)		
Tamaño de pixel (mm)	0.2745 (H) ×0.2745(V)	Frecuencia Horizontal	59.4~92.8KHz
Tamaño de la pantalla(mm)	527.04(H)×296.46(V)	Voltaje de entrada	12V=== 3.5A
Relacion de aspecto	16:9	Ambiente de Operación	Temperatura: 0~50
Colores de la pantalla	16.7M		
Resolución ideal	1 920 x 1 080	Dimension(L×W×H)	540 x169 x402 mm
Brillo (cd/m ²)	300	Peso Neto (kg)	3.5
Tasa de Contraste	1 000:1	Peso con embalaje(kg)	5.3
Ángulo de visibilidad	H:178° / V:178°		
Intervalo de Expl. V	49~76Hz		

1. Verifique si todos los artículos están incluidos en su conjunto de monitor, si faltan artículos, comuníquese con su distribuidor.
2. El color y la forma del artículo pueden variar según el modelo.
3. Los cables proporcionados pueden variar según el producto adquirido.

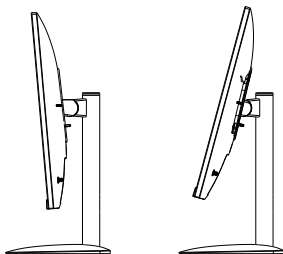
Manual	 Manual de usuario para monitor	 Garantía	
Cable	Cable HDMI	Aplica solo para monitores con puertos HDMI. No todos los monitores vienen con cable HDMI, puedes adquirir este accesorio por separado.	
Otros	Adaptador de ca		

Instalación de la base

(*Las funciones del monitor pueden variar según el modelo, prevalecerá el producto real)



Ajustar el ángulo






1. Los dibujos son solo de referencia, consulte el monitor real.
2. El ángulo de la pantalla se puede ajustar hacia delante 5° hacia atrás 15° para una comodidad.
3. Tenga cuidado de no tocar ni presionar el área de la pantalla cuando ajuste el ángulo del monitor.

Conexión de cable

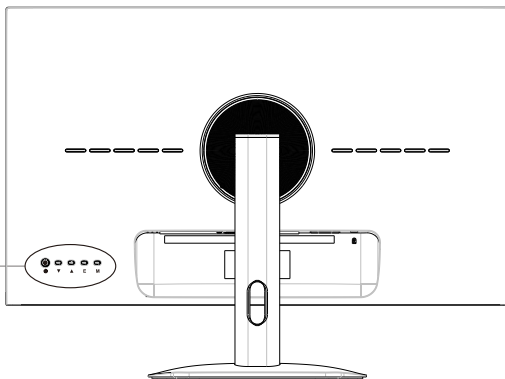
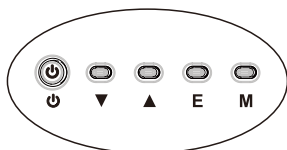
La información de configuración en la parte posterior del monitor varía según el modelo del producto. Lea lo siguiente antes de conectar el producto.

1. Antes de conectar el producto, asegúrese de comprobar los dos puertos del cable de señal suministrado, así como la forma y posición de los puertos en el producto y los dispositivos externos.
2. Antes de conectar el producto, asegúrese de quitar el cable de alimentación o el adaptador de corriente del producto y de los dispositivos externos para evitar daños al producto debido a cortocircuitos o sobrecorriente.
3. Una vez que todos los cables de señal estén correctamente conectados, vuelva a conectar el cable de alimentación o el adaptador de alimentación al producto y a los dispositivos externos.
4. Después de completar la conexión, asegúrese de leer el manual para familiarizarse con las características del producto, las precauciones y otra información necesaria para utilizar el producto correctamente.

 HDMI	HDMI: Use un cable HDMI para conectar el puerto HDMI del producto al puerto HDMI OUT de la computadora.	 EARPHONE	SALIDA DE AURICULARES: Use un enchufe de auriculares para conectar a la toma de SALIDA DE AURICULARES.
 DP	DP: conecte el cable DP del LED al puerto llamado DP IN en la parte posterior del monitor LED.	Entrada cc (12V \equiv)	Entrada cc : use el adaptador para acceder al puerto, la fuente de alimentación de esta interfaz solo admite 12V \equiv , use el adaptador correspondiente para acceder, consulte el centro de servicio autorizado.

Panel de control

- ⏻ En espera/Apagado/Encendido
- ▼ Abajo/Volumen
- ▲ Arriba/Brillo
- E Salir/menú de entrada
- M Menú/Seleccionar



Uso del menú OSD



1. Para ver el menú OSD, presione el botón de grabado en la parte posterior del monitor.
2. Opciones de configuración presione las teclas izquierda/derecha/arriba/abajo.
3. Para volver al menú anterior para seleccionar un elemento del menú, presione el botón derecho.
4. Para salir del menú del sistema operativo, presione la tecla derecha hasta que salga.

Menú principal	Submenú	Opciones	Descripción
Config.imagen	Brillo	0-100	Ajustar el brillo de la pantalla
	Contraste	0-100	Ajustar el contraste de la pantalla
	Efecto brillante de campo oscuro	0-10	/
	Nitidez	0-4	/
	DCR	Desactivar/Activar	Activar/desactivar la función DCR
	HDR	Desactivar/Activar	Activar/desactivar la función HDR
	Aspecto	16:9, 4:3, Automático	Establecer relación de aspecto
Config.de color	Modo de imagen	Energy Star/Estándar Pelicula/Oficina/ FPS/ RTS/RACING/SRGB	Seleccione el modo de imagen
	Gama	Desactivar/1.8/2.0 /2.2/2.4	Seleccione Gama a 1.8 o 2.0 o 2.2 o 2.4
	Modo de Azul Bajo	Desactivar/Débil /Media/Fuerte	Ajustar pantalla azul bajo
	Temperatura del color	Cálido, Usuario, Frio,Normal	Ajustar la temperatura del color
	Rojo	0-100	Personalizar componentes RGB
	Verde	0-100	
	Azul	0-100	

Uso del menú OSD

Menú principal	Submenú	Opciones	Descripción
Config.sonido	Volumen	0-100	Ajustar la fuente de audio
	Silencio	Desactivar/Activar	Activar o desactivar el modo de silencio
Modo juego	Sinc. Adaptativa	Desactivar/Activar	/
	Tiempo de respuesta	Desactivar/Rápida/ La más rápida	/
	MPRT	Desactivar/Activar	/
	Crosshair	Desactivar/Iconos1/ Iconos2/Iconos3/Iconos4	/
	Temporizador	Desactivar/15:00/ 30:00/45:00/60:00	/
	Frec.actualización	Desactivar/Superior izquierda/ Superior derecha/ Inferior izquierda/Inferior derecha	/
Fuente de entrada	Automático	Desactivar/Activar	/
	Sel.Entrada	HDMI1/ HDMI2/DP	Mostrar la selección de entrada
Config.de OSD	Idioma	English/Spanish/French	Establecer el idioma OSD
	Posición- H	0-100	Ajustar la posición horizontal
	Posición- V	0-100	Ajustar la posición vertical
	Tiempo de OSD	0-60	Establecer cuánto tiempo permanece el OSD
	Transparencia	0-100	Ajustar el valor de transparencia OSD
	DDC/CI	Desactivar/Activar	/
	Apagado Automático	Desactivar/Activar	/
	Reiniciar	N/A	Restablecer configuraciones de monitores

*OSD: Del inglés "Desplegado en pantalla"

PICTURE (Imagen) se usa así debido a que es parte de la programación de despliegado del menú del monitor.

Crosshair: es un término usado para la función que mejora la precisión en juegos para disparos en primera persona

DCR: Del inglés Relación de Rango Dinámico

HDR: Del inglés Alto Rango Dinámico

MPRT: del inglés Tiempo de Respuesta con Imagen en Movimiento

DDC/CI: Interfaz de Comandos

Otro

Características de Conectar y usar (Plug and Play)

Este monitor se puede instalar en cualquier sistema "Conecta y usa" (Plug and play) compatible.

La interacción entre el monitor y el sistema informático proporciona condiciones óptimas de funcionamiento y configuración del monitor.

En la mayoría de los casos, la instalación del monitor será automática a menos que el usuario elija otra configuración.

Píxeles muertos aceptables:

La visualización de este producto se realiza utilizando un proceso de semiconductores avanzado con una precisión de más de 1 ppm (partes por millón).

Pero algunos píxeles pueden ser demasiado brillantes o negros cuando se muestran en rojo, verde, azul o blanco, esto no es de mala calidad, ¡no dude en usarlo!

Este equipo es un equipo de TI de Clase B.

A medida que cambia el ángulo del usuario que mira la pantalla, la luz LED puede verse en el borde del marco del producto, pero este fenómeno no es dañino para el cuerpo humano y no afecta las características y el rendimiento del producto.

ADVERTENCIA

Nunca coloque un monitor en un lugar inestable. El monitor puede caerse y causar lesiones corporales graves o la muerte. Muchas lesiones, especialmente en niños, se pueden evitar tomando precauciones simples como:

1. Use gabinetes o soportes recomendados por el fabricante del monitor.
2. Solo use muebles que puedan sostener el monitor de manera segura.
3. Asegúrese de que el monitor no vaya más allá del borde de los muebles de soporte.
4. No coloque el monitor en muebles altos (por ejemplo, gabinetes o estanterías) sin anclar muebles y TV en un soporte adecuado.
5. No coloque el monitor sobre lienzo u otros materiales que se puedan colocar entre el monitor y los muebles de soporte,
6. Educar a los niños sobre los peligros de trepar a los muebles para llegar al monitor o sus controles.

Si su monitor existente se retiene y se mueve, se deben aplicar las mismas consideraciones que las anteriores.

Ayuda

Aparece una pantalla en blanco/No se puede encender el producto

1. Por favor, compruebe si el adaptador de corriente está conectado correctamente
2. Compruebe si el adaptador de corriente está normalmente conectado a la toma de ca de 100-240Vca
3. Verifique si la información del cable de detección de señal se muestra en la pantalla, verifique la conexión del cable entre la PC y este producto
4. Verifique si el cable HDMI se usa para la conexión, si conecta el cable HDMI después de iniciar la PC o desconecta y vuelve a conectar el cable HDMI mientras usa la PC, es posible que la pantalla no muestre una imagen porque algunas tarjetas gráficas no pueden emitir una Señal , en este caso, reinicie la PC después de conectar el cable HDMI.

Licencia



Los términos HDMI e Interfaz multimedia de alta definición HDMI y el logotipo de HDMI son marcas comerciales o marcas comerciales registradas de HDMI Licensing LLC en los Estados Unidos y otros países.

Eliminación correcta de este producto.

Este símbolo en el producto o dentro del embalaje, indica que no puede tratarse como residuo doméstico.



En cambio, el producto debe llevarse a un centro de acopio apropiado para el reciclaje de equipos eléctricos y electrónicos. Al asegurarse que el producto se eliminará en forma correcta, ayudará a evitar posibles consecuencias negativas para el medio ambiente y la salud humana. Para información más detallada sobre el reciclaje de este producto, contacte al centro de acopio para su recolección o entréguelo para su proceso de reciclado, al municipio local, al servicio de eliminación de residuos domésticos o al comercio donde compro el producto.



IMPORTANTE

Al abrir su equipo asegúrese de retirar todos los accesorios que se encuentran en las protecciones y en el interior de la caja sean retirados. Sugiero que conserve el embalaje del equipo para su traslado seguro a otras ubicaciones.

Para reforzar la protección de su equipo sugerimos el uso de un regulador de voltaje, pregunte a su proveedor por la mejor opción para su equipo.

Cualquier daño en el sello de control de calidad de su monitor puede implicar la cancelación de la garantía, por favor al manipular el monitor cuide de no dañarlo.

SI REQUIERE ASISTENCIA, NO DUDE EN CONTACTAR AL CENTRO DE ATENCIÓN A CLIENTES AL NÚMERO INDICADO EN SU PÓLIZA DE GARANTÍA:

800-099-0550

